

# EW-7811Un

## Hızlı Kurulum Kılavuzu

03-2014 / v1.2

### **Edimax Technology Co., Ltd.**

No.3, Wu-Chuan 3rd Road, Wu-Gu, New Taipei City 24891, Taiwan  
Email: [support@edimax.com.tw](mailto:support@edimax.com.tw)

### **Edimax Technology Europe B.V.**

Nijverheidsweg 25, 5683 CJ Best, The Netherlands  
Email: [support@edimax.nl](mailto:support@edimax.nl)

### **Edimax Computer Company**

3350 Scott Blvd., Bldg.15 Santa Clara, CA 95054, USA  
Live Tech Support: 1(800) 652-6776  
Email: [support@edimax.com](mailto:support@edimax.com)

# İçerik

---

<b>I. Ürün Bilgisi.....</b>	<b>1</b>
I-1. Paket İçeriği .....	1
I-2. LED Durumu .....	1
I-3. Sistem Gereksinimleri .....	1
I-4. Güvenlik .....	2
<b>II. Kurulum.....</b>	<b>3</b>
<b>III. Windows.....</b>	<b>5</b>
III-1. Sürücü Kurulumu .....	5
III-2. Sürücü Kaldırma.....	9
III-2-1. Windows XP/Vista/7 .....	9
III-2-2. Windows 8/8.1.....	9
<b>IV. Mac OS .....</b>	<b>10</b>
IV-1. Sürücü Kurulumu .....	10
IV-2. Sürücü Kaldırma.....	15
<b>V. Ağ Adaptörlerini Pasif Yapma .....</b>	<b>16</b>
V-1. Windows XP .....	16
V-2. Windows Vista .....	17
V-3. Windows 7 .....	17
V-4. Windows 8/8.1.....	18
V-5. Mac .....	19
<b>VI. Adaptörü Kullanmak .....</b>	<b>20</b>
VI-1. Windows .....	20
VI-2. Mac: Wi-Fi Ağına Bağlanmak .....	22
VI-3. Mac: Kablosuz Program .....	24
VI-3-1. Link Durumu .....	24
VI-3-2. Profiller.....	25
VI-3-3. Uygun Ağ .....	27
VI-3-4. WPS .....	28
PBC: Butona Basarak Konfigürasyon .....	29
PIN Kodu WPS.....	29
VI-3-5. Bilgi.....	31

## **Multi-Language Quick Installation Guide (QIG) on the CD**

**Čeština:** Českého průvodce rychlou instalací naleznete na přiloženém CD s ovladači

**Deutsch:** Finden Sie bitte das deutsche S.A.L. beiliegend in der Treiber CD

**Español:** Incluido en el CD el G.R.I. en Español.

**Français:** Veuillez trouver l'français G.I.R ci-joint dans le CD

**Italiano:** Incluso nel CD il Q.I.G. in Italiano.

**Magyar:** A magyar telepítési útmutató megtalálható a mellékelt CD-n

**Nederlands:** De nederlandse Q.I.G. treft u aan op de bijgesloten CD

**Polski:** Skrócona instrukcja instalacji w języku polskim znajduje się na załączonej płycie CD

**Português:** Incluído no CD o G.I.R. em Portugues

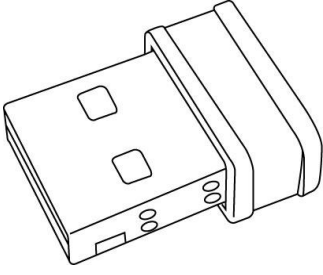
**Русский:** Найдите Q.I.G. на русском языке на приложенном CD

**Türkçe:** Ürün ile beraber gelen CD içinde Türkçe Hızlı Kurulum Kılavuzu'nu bulabilirsiniz

**Українська:** Для швидкого налаштування Вашого пристрою, будь ласка, ознайомтесь з інструкцією на CD

# I. Ürün Bilgisi

## I-1. Paket İçeriği



**EW-7811Un**

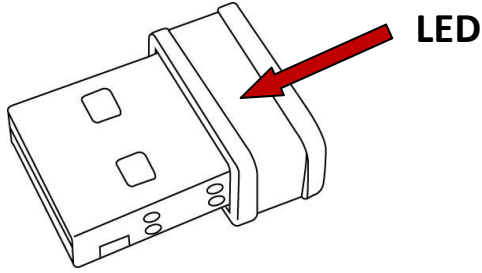


**QIG (Hızlı Kurulum Kılavuzu)**



**CD-ROM**

## I-2. LED Durumu



LED Durumu	Açıklama
Açık	LED'in beş saniye boyunca yanık kalması başarılı bir WPS bağlantısı olduğunu belirtir.
Yanıp Sönüyor	Kablosuz aktivitesi: veri iletiyor ya da alıyor.
Hızlı Yanıp Sönüyor (saniyede 3 kere)	WPS aktif.
Kapalı	Kablosuz aktivite yok.

## I-3. Sistem Gereksinimleri

- Windows 2000/XP/Vista/7/8/8.1, Mac OS 10.4 - 10.9, Linux
- USB 2.0 Portu
- Hard Disk: 100MB
- CD-ROM Sürücüsü

## I-4. Güvenlik

Cihazın ve kullanıcıların güvenliği için lütfen aşağıdaki güvenlik talimatlarını okuyunuz ve ona göre hareket ediniz.

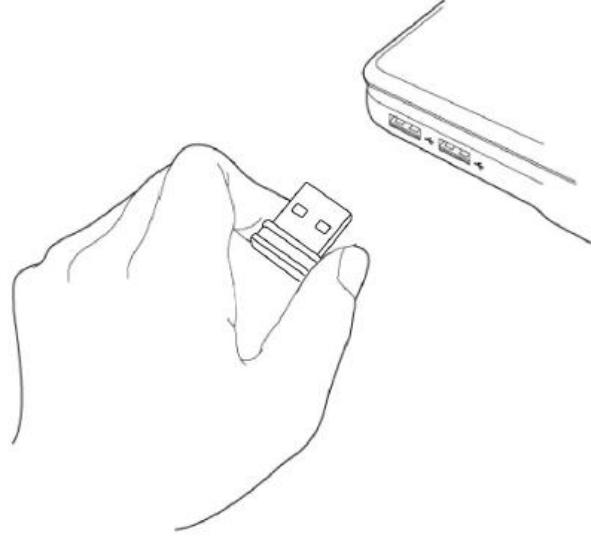
- 1.** Kablosuz adaptör sadece iç kullanım için tasarlanmıştır, kablosuz adaptörü dışarıya koymayınız.
- 2.** Kablosuz adaptörü mutfak veya banyo gibi sıcak/nemli yerlerin içine ya da yanına koymayınız.
- 3.** Kablosuz adaptör 3 yaşından küçük çocuklar için tehlikeli olabilecek küçük parçalar içermektedir. Lütfen kablosuz adaptörü çocukların erişemeyeceği yere koyunuz.
- 4.** Kablosuz adaptörü kâğıt, kumaş ya da diğer yanıcı materyallerin üzerine koymayınız. Kablosuz adaptör kullanım sırasında ısınacaktır.
- 5.** Kablosuz adaptörün içinde kullanıcı tarafından tamir edilebilecek herhangi bir parça yoktur. Eğer problem yaşıyorsanız yardım için lütfen satın aldığınız yer ile temasa geçiniz.
- 6.** Kablosuz adaptör elektrikli bir cihaz olduğundan herhangi bir nedenle ıslanması durumunda acil olarak kullanmayı durdurunuz. Yardım almak için deneyimli bir elektrikçiye başvurunuz.

## II. Kurulum

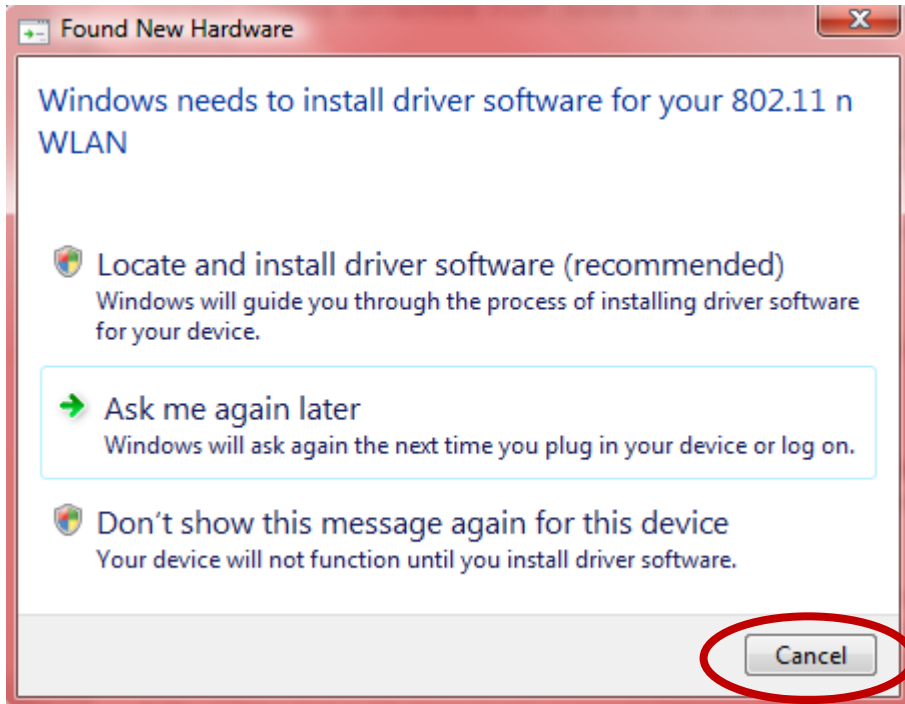
1. Bilgisayarınızı açınız ve USB adaptörü bilgisayarınızın boş bir USB portuna takınız.



**USB adaptörü takarken asla güç kullanmayınız.**



2. Eğer Donanım Sihirbazı/Sürücü Kurulumu penceresi açılırsa lütfen “İptal” ya da “Kapat” butonuna tıklayınız.



3. Paket iinden ıkan CD-ROM'u bilgisayarınızın CD surcsne takınız.
4. Windows kullanıcıları iin kurulum sihirbazı aılacaktır. Mac kullanıcıları iin CD'deki "Mac" klasr aılacaktır. Linux surcleri de "Linux" klasrnde bulunmektedir.



***Eęer CD otomatik olarak kurulumu bařlatmadıysa ya da kurulum sihirbazını indirdiyseniz; Windows, Mac veya Linux kullanıcıları sırasıyla ltfen CD'deki "Autorun", "Mac" veya "Linux" klasrlerini aınız. Bu dokman Linux talimatlarını iermemektedir.***

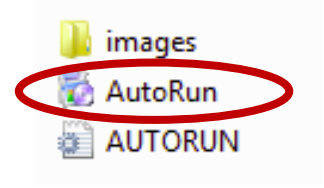
5. Ltfen iřletim sisteminize uygun olan blmdeki talimatları takip ediniz.

### III. Windows

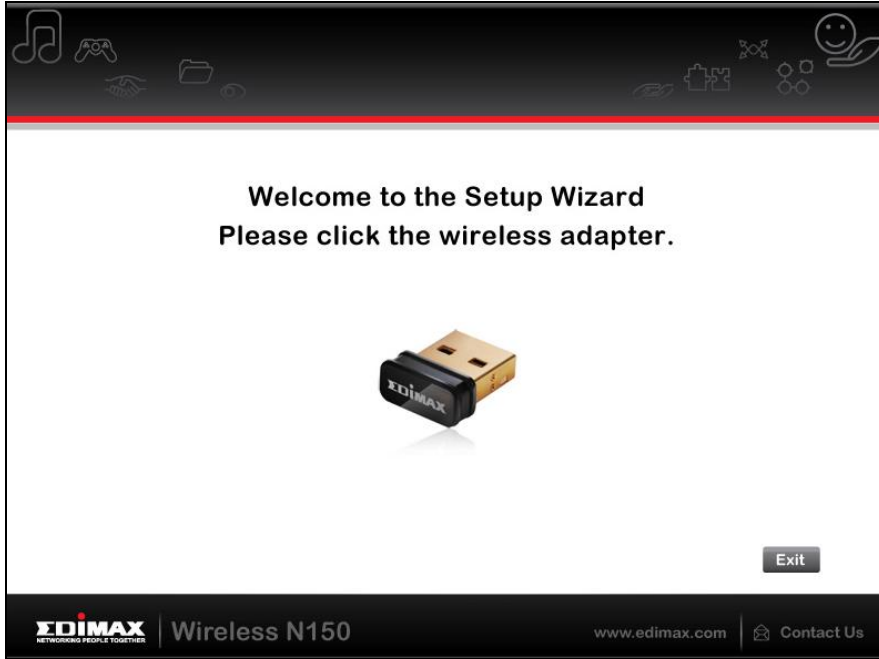
#### III-1. Sürücü Kurulumu



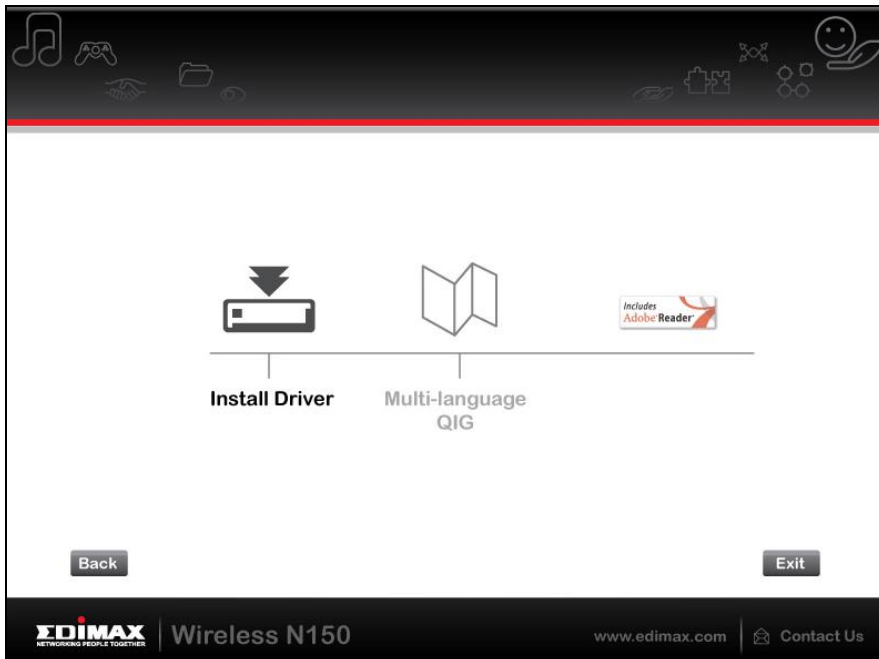
*CD otomatik olarak başlamadıysa, lütfen "AutoRun" klasörünü açınız ve "Autorun.exe" dosyasını çalıştırınız.*



**1.** Devam etmek için EW-7811Un kablosuz USB adaptörüne tıklayınız.

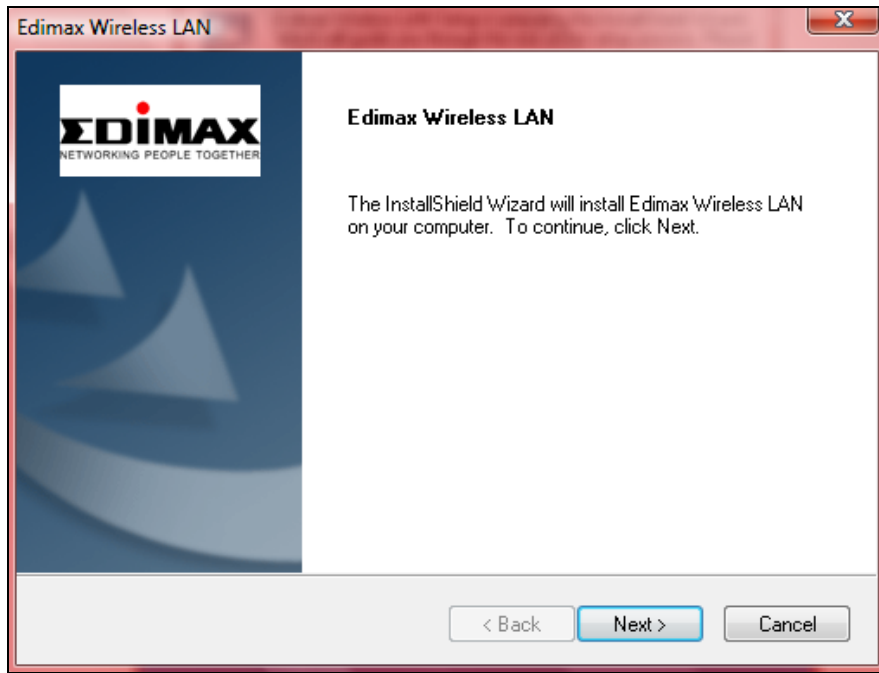


**2.** Cihazınız için sürücülerini kurmak için "Sürücüyü Yükle" linkine tıklayınız.

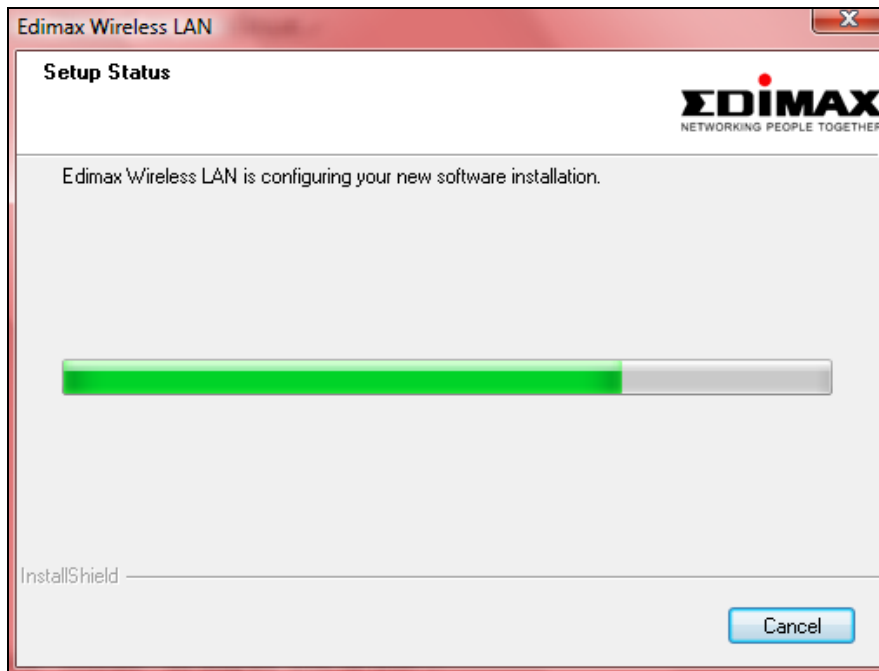




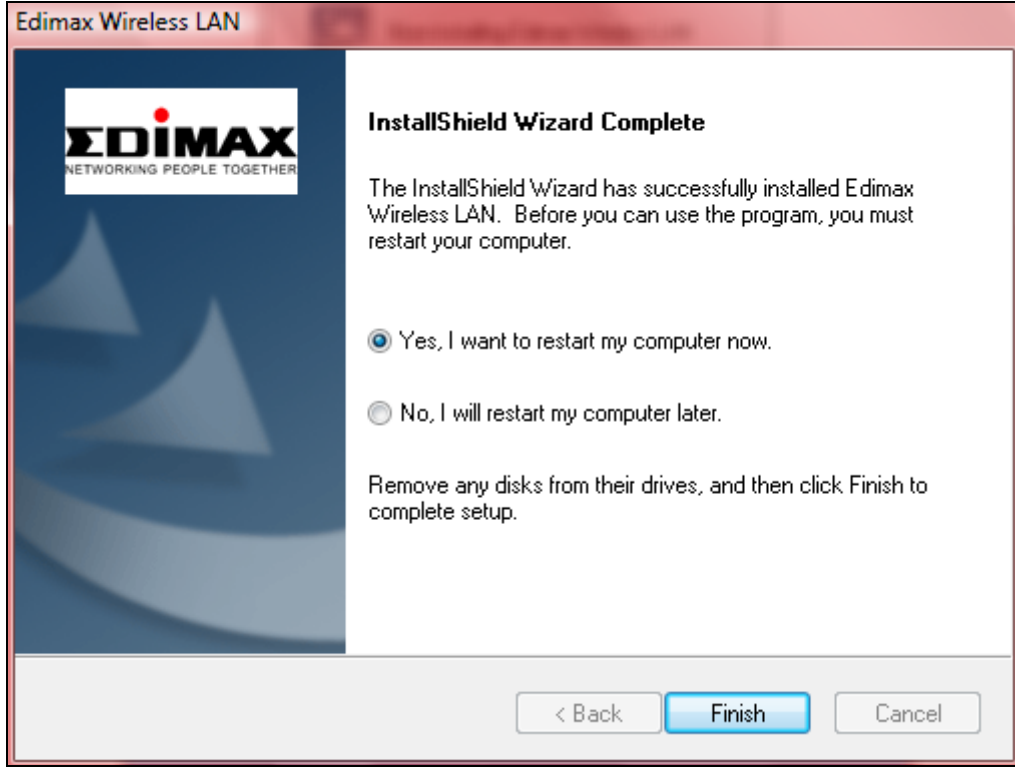
**3.** Kurulum sihirbazı hazır olana kadar lütfen bekleyiniz, daha sonra devam etmek için “İleri” butonuna tıklayınız.



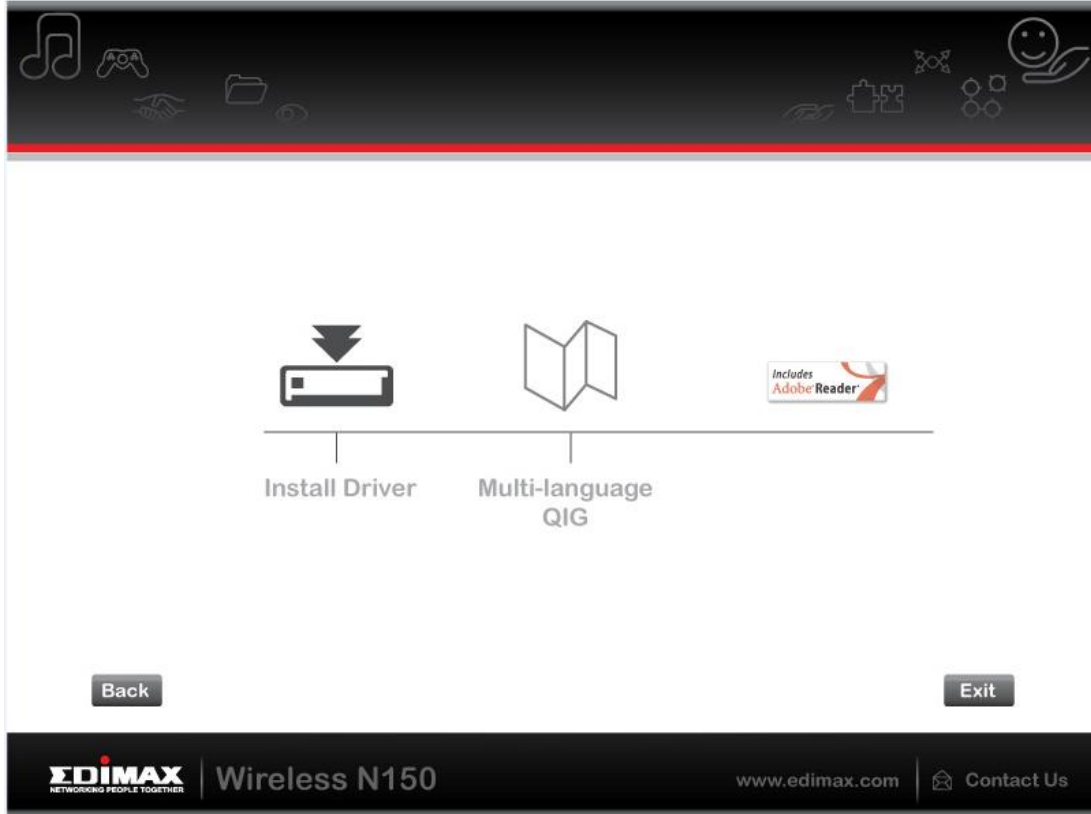
**4.** Sürücü kurulurken lütfen bekleyiniz.



**5.** Kablosuz adaptörü kullanmaya başlamadan önce bilgisayarınızı yeniden başlatmanız gerekmektedir. Kurulum tamamlandıktan sonra bilgisayarınızı şimdi mi yoksa daha sonra mı yeniden başlatmak istediğiniz sorulacaktır. Devam etmek için “Bitir” butonuna tıklayınız.



6. Kurulum sihirbazını kapatmak için “Çıkış” butonuna tıklayınız.



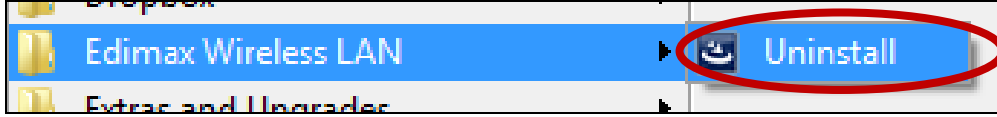
**Çok-dilli hızlı kurulum kılavuzu (QIG) CD-rom içerisinde mevcuttur. Açmak için “Çok-dilli QIG” linkine tıklayınız.**

**7.** Bilgisayarınızı yeniden başlattıktan sonra EW-7811Un cihazınız kurulacak ve tam olarak hazır hale gelecektir. Lütfen diğer kablosuz adaptörleri **V. Ağ Adaptörlerini Pasif Yapma** bölümünde anlatıldığı gibi pasif yapınız. Daha sonra Windows kullanıcıları müsait herhangi bir Wi-Fi ağına bağlanabilecektir. Bağlantı detayları için lütfen **VI. Adaptörü Kullanmak** bölümüne gidiniz.

## III-2. Sürücü Kaldırma

### III-2-1. Windows XP/Vista/7

1. Başlat > Programlar > Edimax Kablosuz LAN > Program Kaldır bölümüne gidiniz.



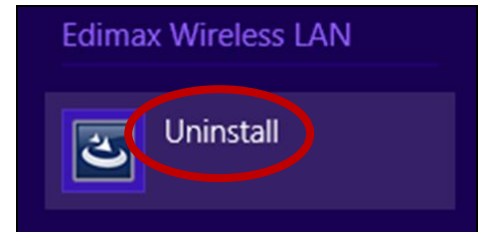
2. Ekrandaki talimatları izleyiniz. Sürücü kaldırma sihirbazı işlem boyunca size rehberlik edecektir.

### III-2-2. Windows 8/8.1

1. "Başlat" penceresinin herhangi bir yerinde sağ tıklayınız ve daha sonra sağ alt köşede bulunan "Tüm uygulamalar" ikonuna tıklayınız.



2. Edimax Kablosuz Wireless LAN kategorisini, daha sonra da "Program Kaldır" öğesini seçerek ekrandaki talimatları takip ediniz.



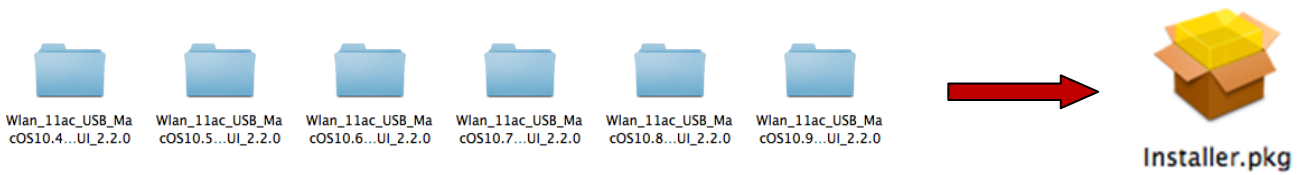
## IV. Mac OS

### IV-1. Sürücü Kurulumu

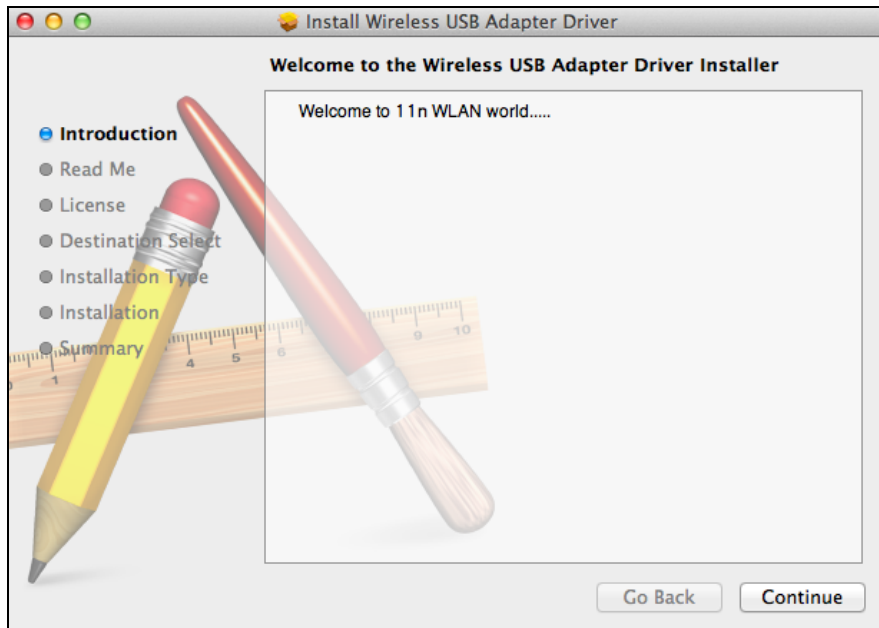


**Mac OS versiyonunuza uygun klasörü seçtiğinizden emin olunuz. Mac OS versiyonunuzu kontrol etmek için masaüstünüzün sol üst köşesinde bulunan Apple logosuna tıklayınız ve “Bu Mac Hakkında” bölümüne gidiniz.**

1. Mac OS X (10.4 – 10.9) versiyonunuz için “Wlan\_11ac\_USB\_MacOS10...” klasörünü açınız ve sürücü kurulum sihirbazını açmak için “Installer.pkg” dosyasına çift tıklayınız.



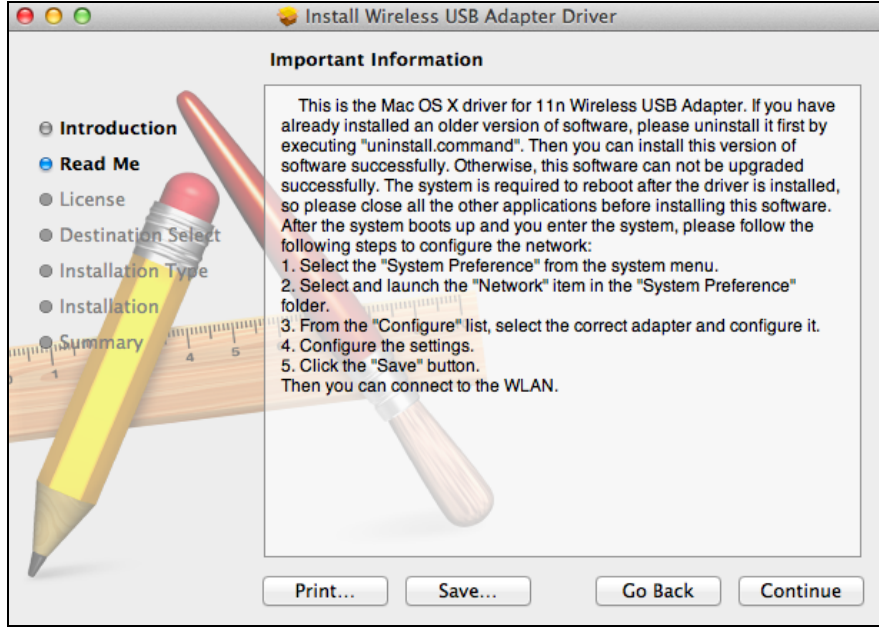
2. Bir sonraki adıma geçmek için “Devam Et” butonuna tıklayınız.



3. Bir sonraki pencere önemli bilgiler göstermektedir, lütfen dikkatlice okuyunuz. (Sürücü kurulduktan sonra kablosuz adaptörü “Sistem Tercihleri → Ağ” bölümünden aktif hale getirmeniz gerekmektedir. Bu bilgiyi yazdırmak/kaydetmek için “Yazdır” veya “Kaydet” butonuna tıklayabilirsiniz ya da talimatlar **Adım. 13** bölümünde tekrarlanacaktır.) Devam etmeye hazır olduğunuzda “Devam Et” butonuna tıklayınız.



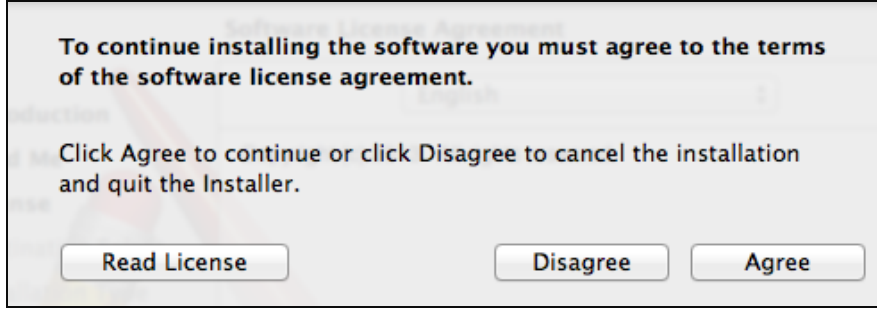
**Eğer bilgisayarınızda yazılımın daha önceki bir versiyonu yüklü ise devam etmeden önce lütfen onu kaldırınız.**



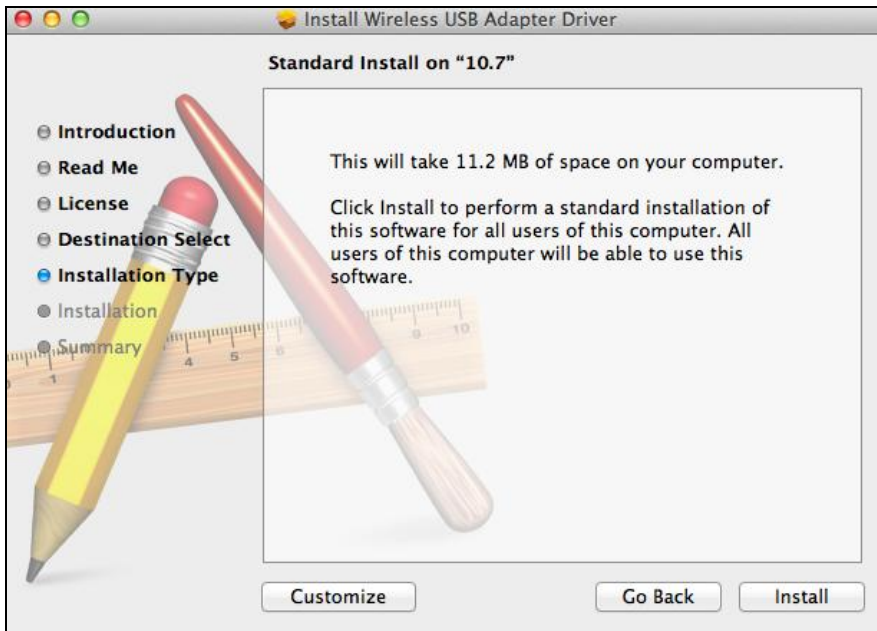
**4.** Dil seçimi yapınız ve sürücüyü yüklemek için “Devam Et” butonuna tıklayınız.



5. Yazılım lisansını okumak için “Lisansı Oku” butonuna tıklayınız ve daha sonra şartları kabul ettiğinizi doğrulamak için “Katılıyorum” butonuna tıklayınız. Yazılımı kurmaya devam etmek için şartları kabul etmelisiniz.



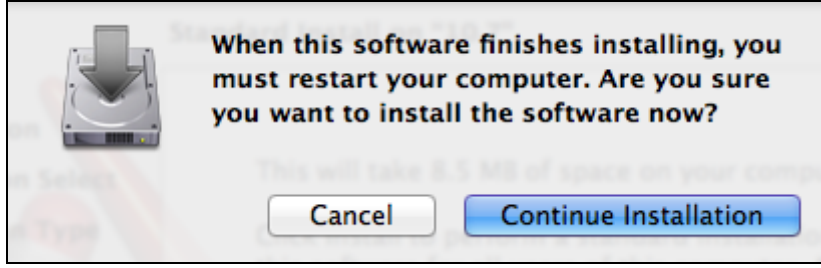
6. Sürücüyü yüklemek için “Yükle” butonuna tıklayınız.



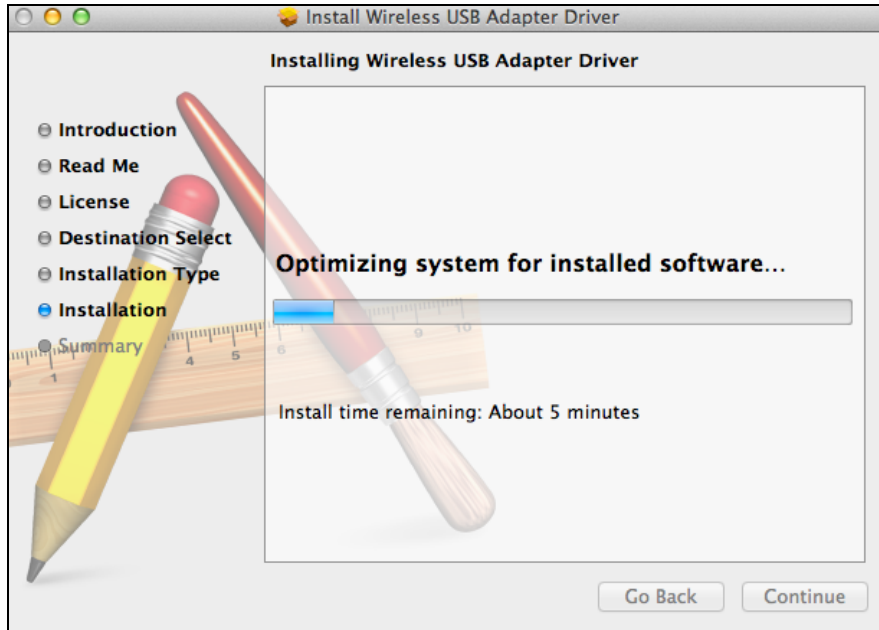
7. Kurulum başlamadan önce sistem/yönetim şifresini girmeniz istenebilir. Şifrenizi giriniz ve “Yazılımı Yükle” butonuna tıklayınız.



8. Kurulum tamamlandığında bilgisayarınızı yeniden başlatmanız gerektiği hatırlatılacaktır. Devam etmek için “Kurulum Devam Et” butonuna tıklayınız.

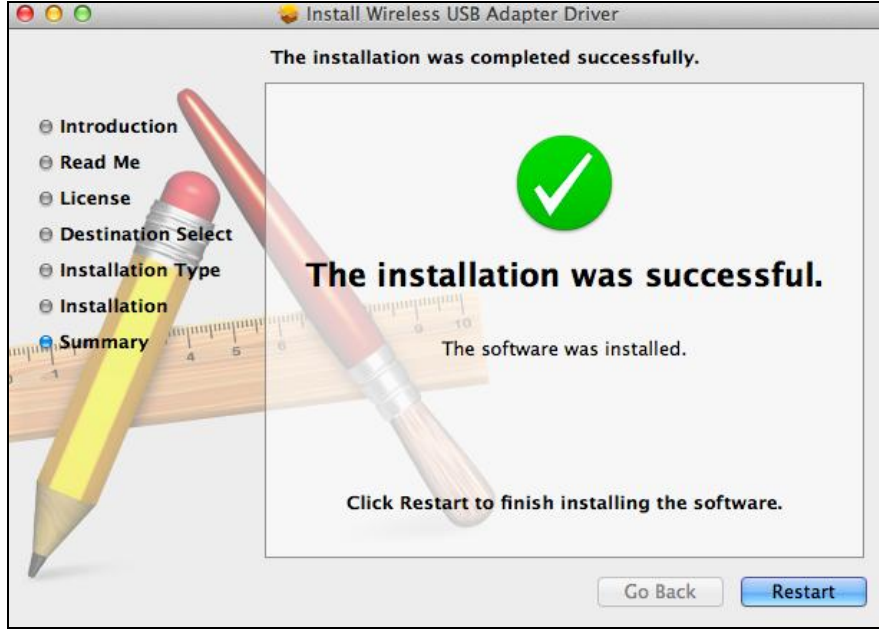


9. 10. Sürücü yüklenirken lütfen bekleyiniz.



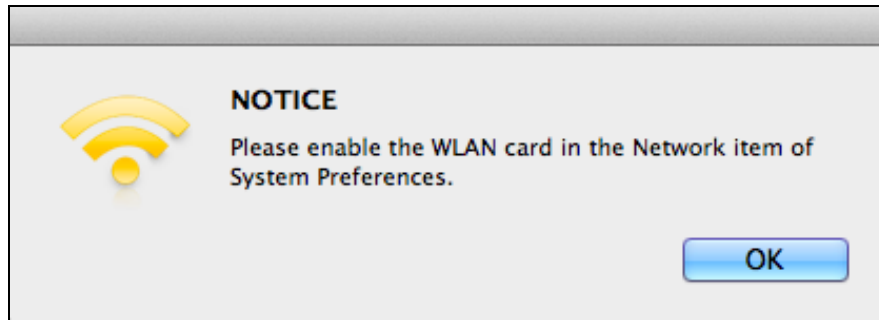


- 10.** 11. Kurulum tamamlandığında “Kurulum başarılı oldu” şeklinde sizi uyaran aşağıdaki pencereyi göreceksiniz. Bilgisayarınızı yeniden başlatmak için “Yeniden Başlat” butonuna tıklayınız.

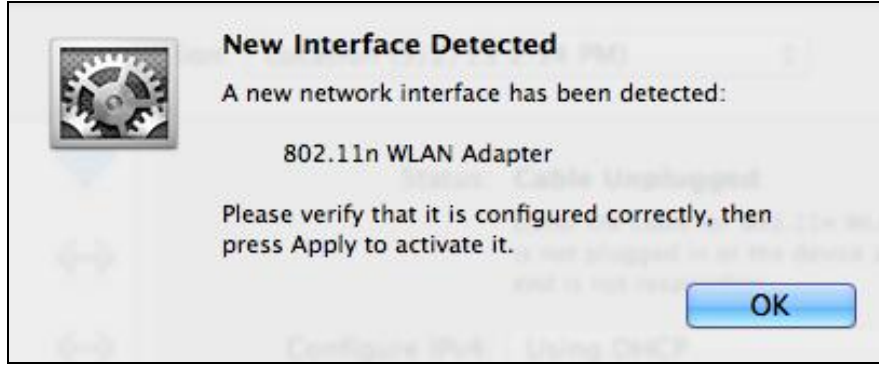


- 11.** Adaptör bilgisayarınıza bağlı ise (sistem yeniden başlatıldıktan sonra) kablosuz programı otomatik olarak açılacaktır. Bununla birlikte eğer aşağıdaki uyarıyı görüyorsanız daha önce **IV-1. Sürücü Kurulumu** Adım 3 bölümünde anlatıldığı gibi “Sistem Tercihleri → Ağ” bölümünden adaptörü aktif hale getirmeniz gerekmektedir.

 **Eğer program açılmadıysa Mac’inizin menüsünde bulunan “Uygulamalar” bölümünden açabilirsiniz.**




- 12.** “Sistem Tercihleri → Ağ” bölümüne gidiniz, açılır pencere yeni bir ara yüzün tespit edildiğini belirtecektir. Pencereyi kapatmak için “Tamam” butonuna tıklayınız ve daha sonra “Ağ” panelinin sağ alt köşesinde bulunan “Uygula” butonuna tıklayınız.

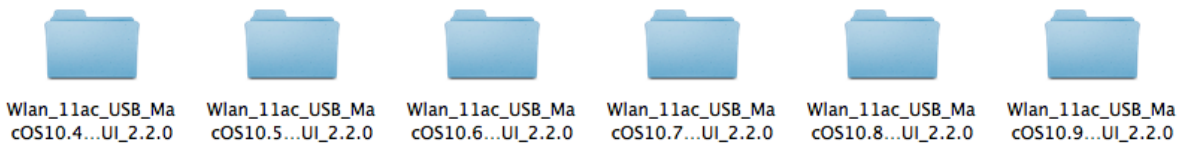


- 13.** Lütfen diğer kablosuz adaptörleri **V. Ağ Adaptörlerini Pasif Yapma** bölümünde anlatıldığı gibi pasif yapınız. Daha sonra Mac kullanıcıları yardımcı yazılımı kullanarak bir Wi-Fi ağına bağlanabilir. Bağlantı detayları için lütfen **VI. Adaptörü Kullanmak** bölümüne gidiniz.

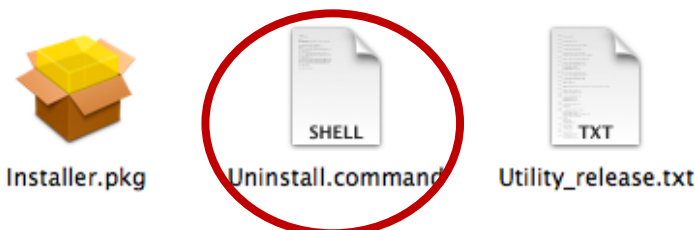
#### IV-2. Sürücü Kaldırma

-  **Mac OS versiyonunuza uygun klasörü seçtiğinizden emin olunuz. Mac OS versiyonunuzu kontrol etmek için masaüstünüzün sol üst köşesinde bulunan Apple logosuna tıklayınız ve “Bu Mac Hakkında” bölümüne gidiniz.**

- 1.** Mac OS X (10.4 – 10.9) versiyonunuz için “Wlan\_11ac\_USB\_MacOS10...” klasörünü açınız.



- 2.** “Uninstall.command” dosyasına çift tıklayınız ve ekrandaki talimatları takip ediniz.

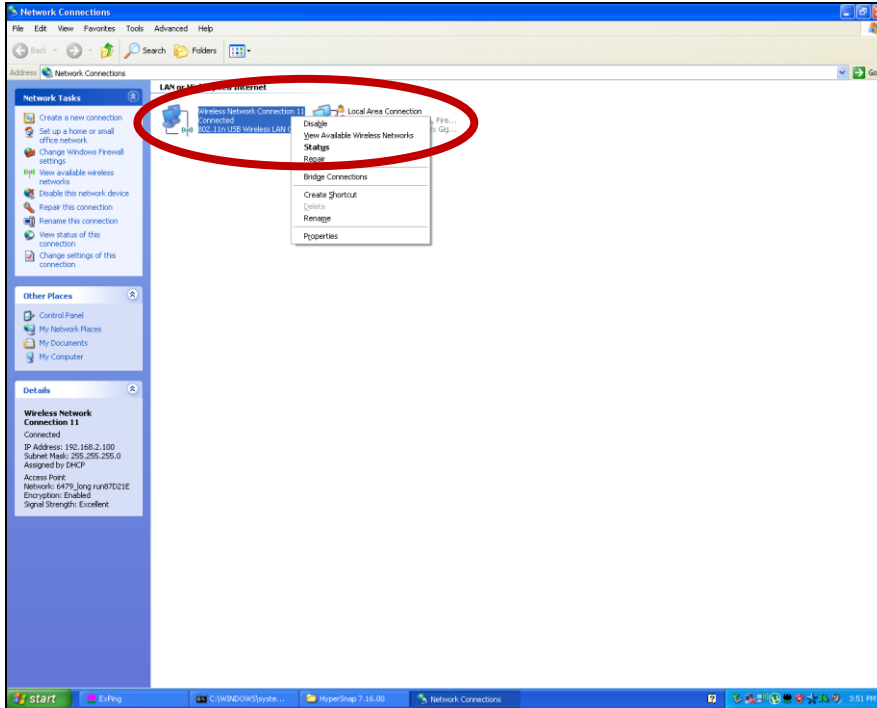


# V. Ağ Adaptörlerini Pasif Yapma

USB kablosuz adaptörünüzün sorunsuz çalıştığından emin olmak için bilgisayarınızda kurulu diğer kablosuz ağa adaptörlerini pasif yapmanız önerilir. Eğer bu işlemi nasıl yapacağınızdan emin değilseniz bilgisayarınızın kullanma kılavuzuna bakabilir ya da aşağıdaki talimatları takip edebilirsiniz.

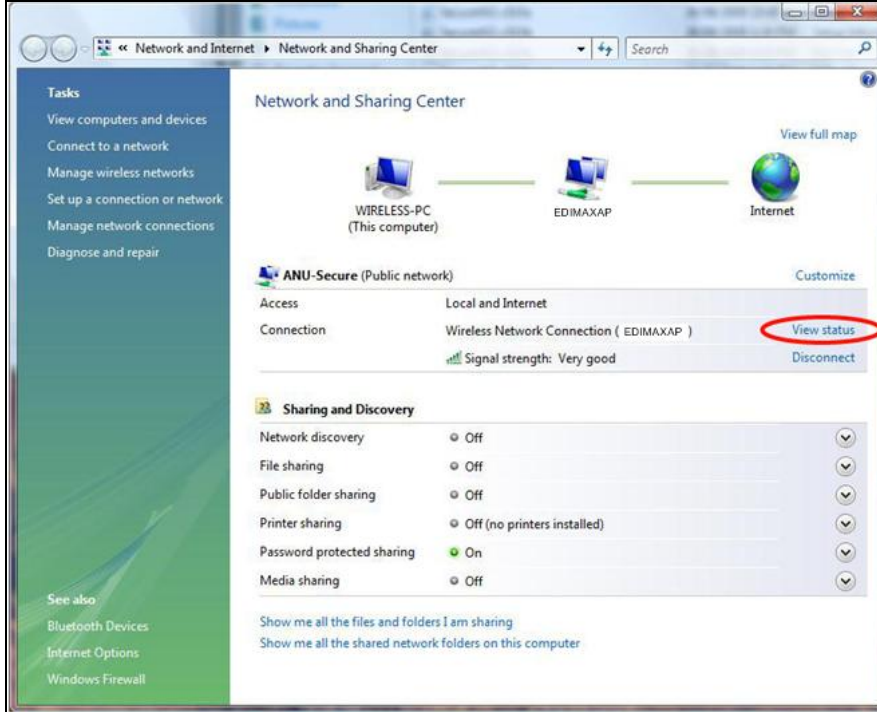
## V-1. Windows XP

**Başlat > Denetim Masası > Ağ Bağlantıları** bölümüne gidiniz. Kablosuz adaptörünüzün üzerinde sağ tıklayınız ve daha sonra **“Devre Dışı Bırak”** öğesini seçiniz.



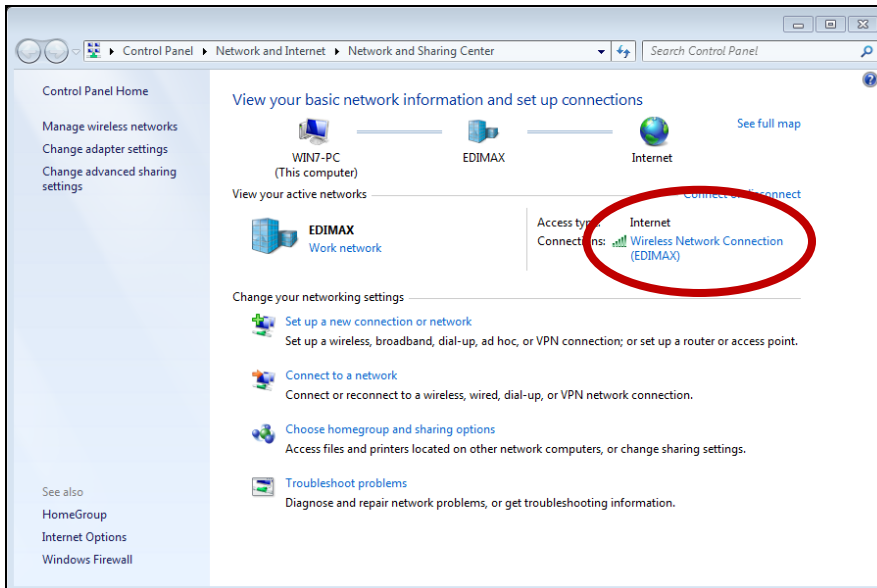
## V-2. Windows Vista

**Başlat > Denetim Masası** bölümüne gidiniz. **Ağ durumunu ve görevlerini görüntüle** > **Durum Görüntüle** bölümünden **Devre Dışı Bırak** öğesine tıklayınız.



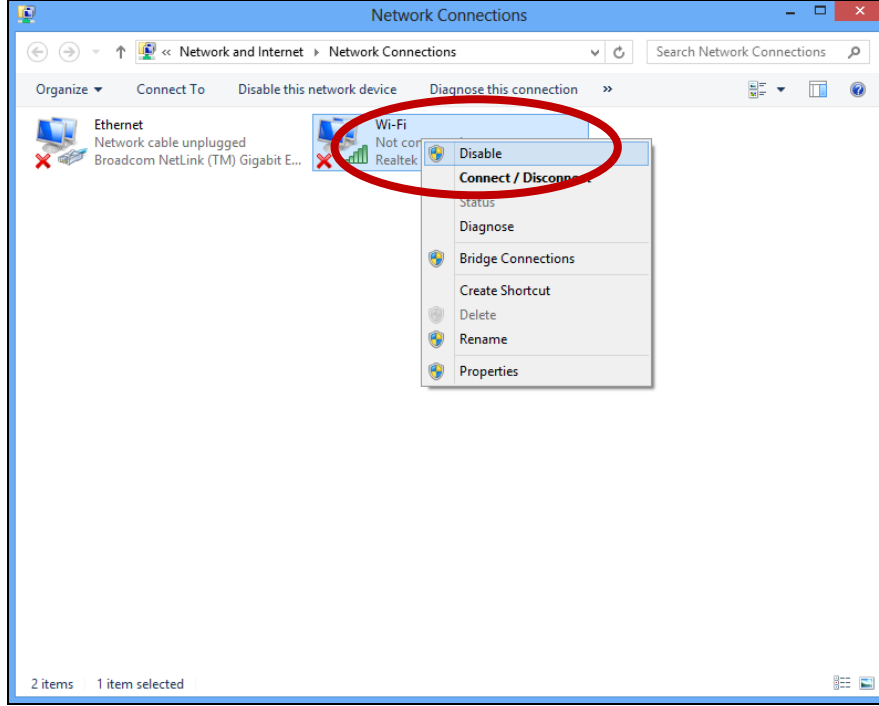
## V-3. Windows 7

**Başlat > Denetim Masası** bölümüne gidiniz. **Ağ durumunu ve görevlerini görüntüle** > **Kablosuz Ağ Bağlantısı** bölümünden **Devre Dışı Bırak** öğesine tıklayınız.



## V-4. Windows 8/8.1

1. Windows 8 Başlat penceresinin sol alt köşesinde imlecinize tıklayarak masaüstü moduna geçiniz. Daha sonra **Dosya Gezgini > (sağ tıklayarak) Ağ > Özellikler > Adaptör ayarlarını değiştir** bölümüne gidiniz.
2. Kablosuz adaptörünüzün üzerinde sağ tıklayınız ve daha sonra **“Devre Dışı Bırak”** ögesini seçiniz.



## V-5. Mac

1. Menüden “Sistem Tercihleri” ögesini seçiniz.



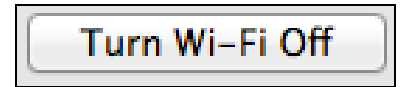
2. “Sistem Tercihleri” bölümünde “Network” ögesini seçiniz.



3. Aşağıda gösterildiği gibi tüm ağ bağlantılarınız gösterilecektir. Sol panelden “Wi-Fi” ögesini seçiniz.



4. Ana panelde “Wi-Fi’yi Kapat” ögesini seçiniz.



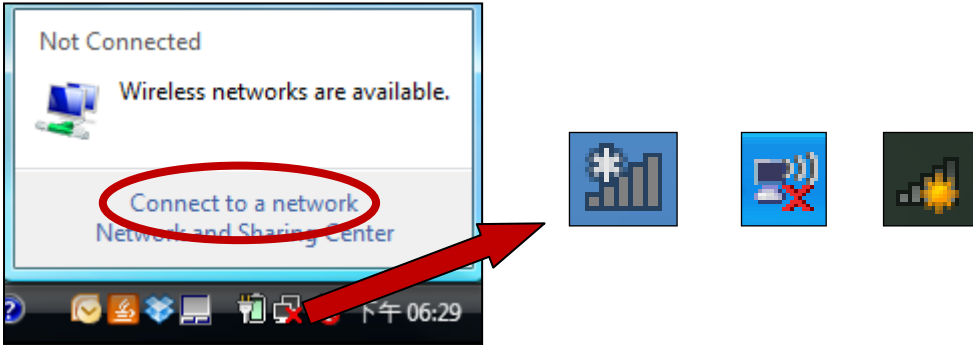
## VI. Adaptörü Kullanmak

Sürücüyü yükledikten ve diğer kablosuz adaptörleri pasif yaptıktan (V. Ağ Adaptörlerini Pasif Yapma bölümüne bakınız) sonra Windows kullanıcıları Wi-Fi ağına bağlanabilir (aşağıya bakınız). Mac kullanıcıları VI-2. Mac bölümünde anlatıldığı gibi yazılımı kullanarak Wi-Fi ağına bağlanabilir.

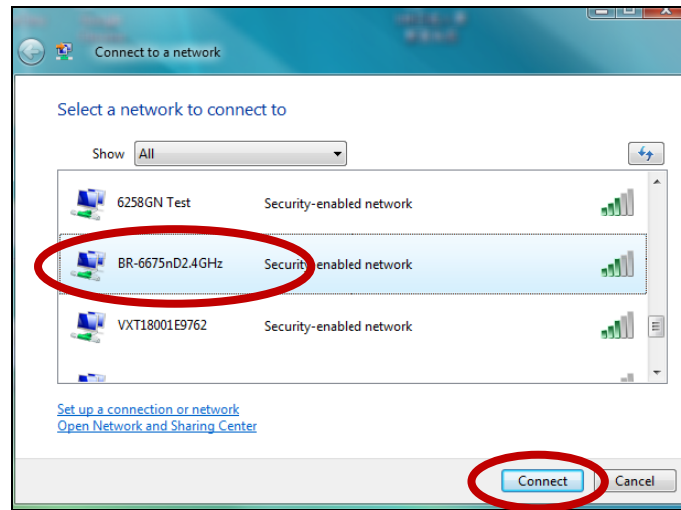
### VI-1. Windows

Aşağıdaki bağlantı örneğinde Windows Vista kullanılmıştır – süreç Windows'un diğer versiyonlarında değişiklik gösterebilir.

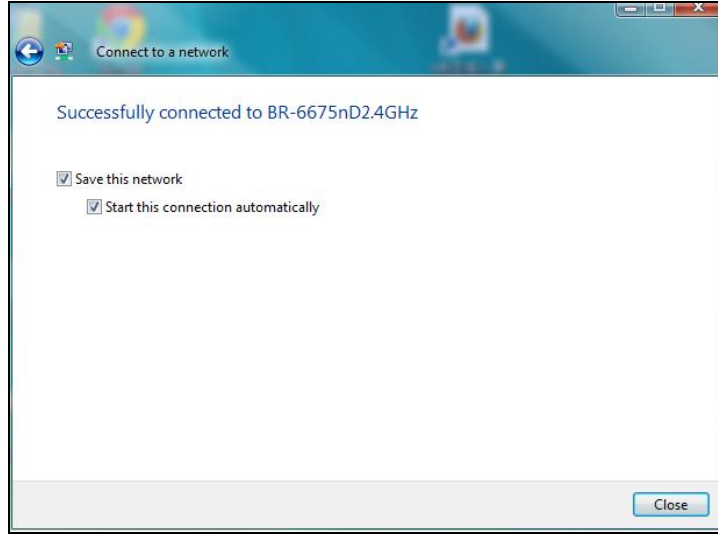
1. Sistem tepsisindeki ağ ikonuna (aşağıdaki örnek) tıklayınız ve “Bir ağa bağlan” ögesini seçiniz.



2. Wi-Fi ağınızın SSID'sini aratınız ve daha sonra “Bağlan” butonuna tıklayınız. Eğer ağınız için şifre belirlediyseniz onu girmeniz istenecektir.



**3.** Şifrenizi girdikten sonra başarılı bir şekilde Wi-Fi ağına bağlanacaksınız.





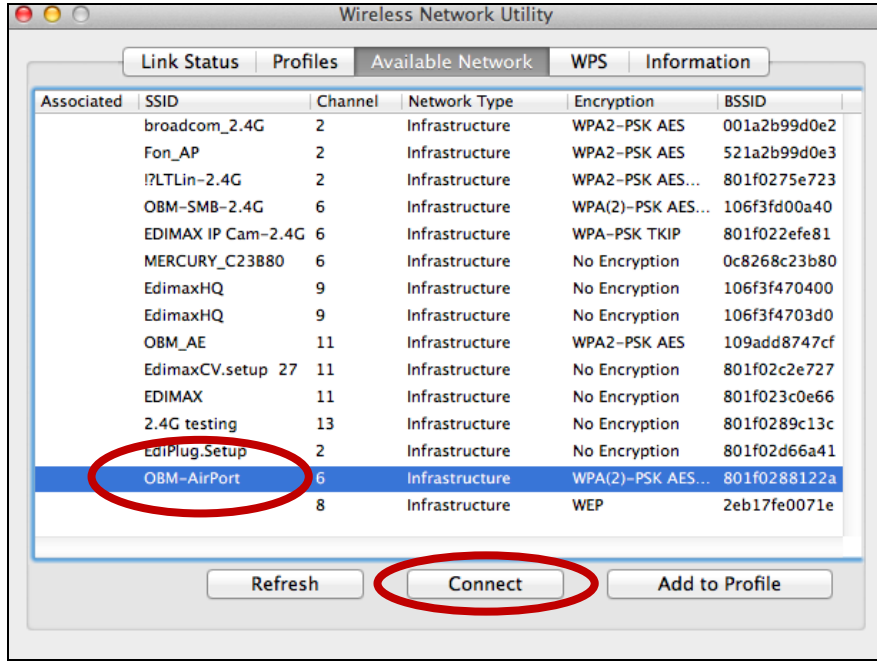
## VI-2. Mac: Wi-Fi Ağına Bağlanmak

1. Adaptörü bilgisayarınıza bağladığınızda kablosuz programı otomatik olarak açılacaktır.

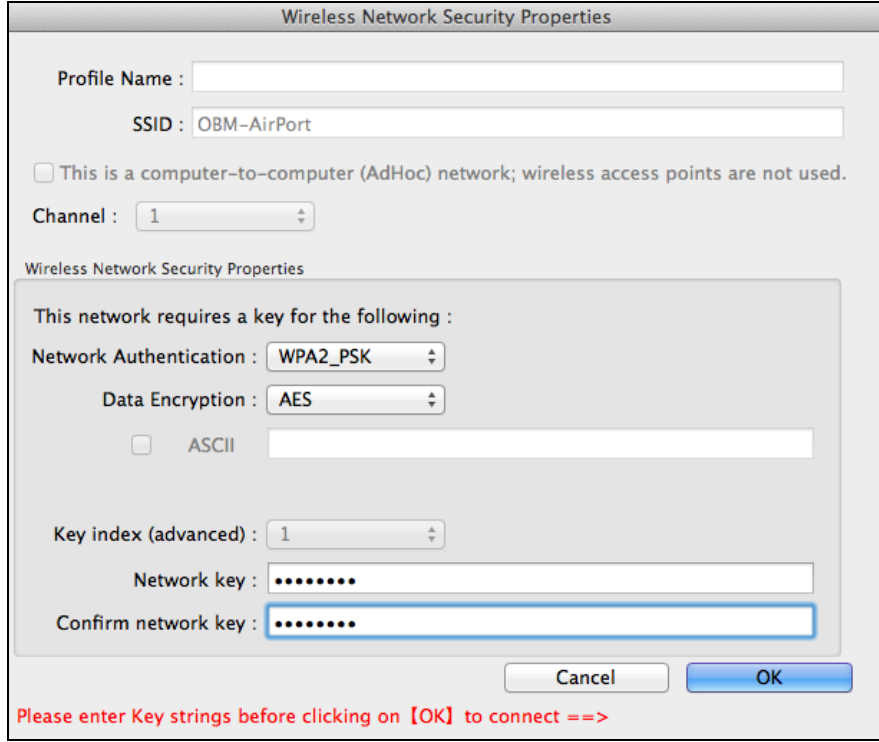


**Eğer program açılmadıysa Mac'inizin menüsünde bulunan "Uygulamalar" bölümünden açabilirsiniz.**

2. Kablosuz programda "Uygun Ağ" sekmesine tıklayınız. Bağlanmak istediğiniz Wi-Fi ağını seçiniz ve "Bağlan" butonuna tıklayınız.



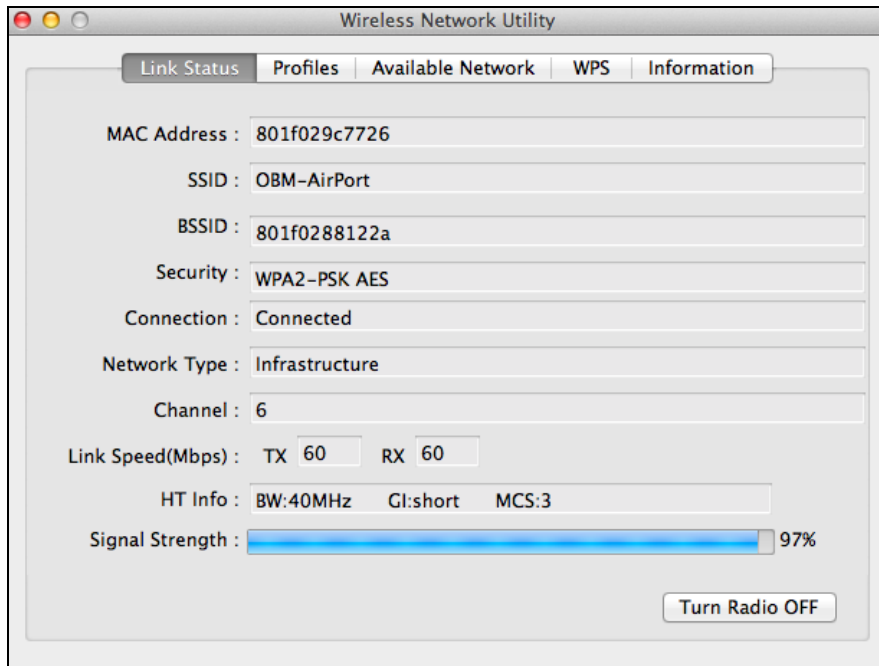
3. Wi-Fi ağı için şifreyi (ağ anahtarı) giriniz, şifreyi (ağ anahtarı) tekrar girerek doğrulayınız ve “Tamam” butonuna tıklayınız.



The image shows a dialog box titled "Wireless Network Security Properties". It contains the following fields and options:

- Profile Name : [Empty text field]
- SSID : OBM-AirPort
- This is a computer-to-computer (AdHoc) network; wireless access points are not used.
- Channel : 1
- Wireless Network Security Properties section:
  - This network requires a key for the following :
  - Network Authentication : WPA2\_PSK
  - Data Encryption : AES
  - ASCII [Empty text field]
  - Key index (advanced) : 1
  - Network key : [Masked with dots]
  - Confirm network key : [Masked with dots]
- Buttons: Cancel, OK
- Red text at the bottom: Please enter Key strings before clicking on [OK] to connect ==>

4. Şifrenizi girdikten sonra Wi-Fi ağınıza başarılı bir şekilde bağlanacaksınız. Bağlantı özeti aşağıda gösterildiği gibi “Link Durumu” sayfasında gösterilecektir.



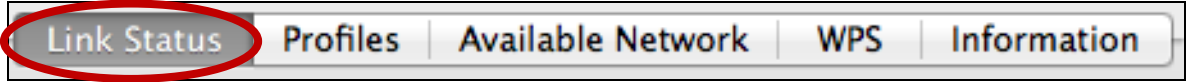
The image shows the "Wireless Network Utility" window with the "Link Status" tab selected. It displays the following information:

- MAC Address : 801f029c7726
- SSID : OBM-AirPort
- BSSID : 801f0288122a
- Security : WPA2-PSK AES
- Connection : Connected
- Network Type : Infrastructure
- Channel : 6
- Link Speed(Mbps) : TX 60 RX 60
- HT Info : BW:40MHz GI:short MCS:3
- Signal Strength : [Progress bar] 97%
- Turn Radio OFF button

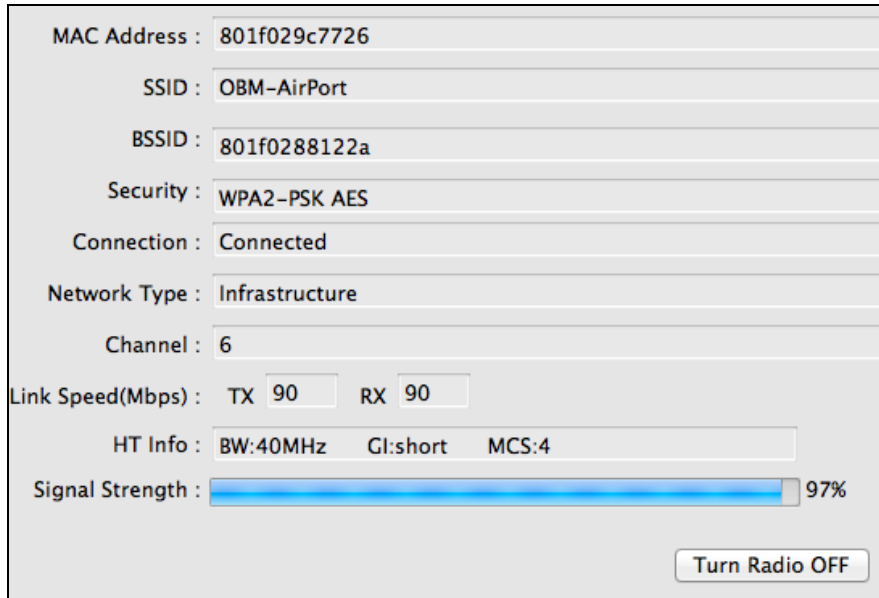
### VI-3. Mac: Kablosuz Program

Kablosuz program, bağlantınızı konfigüre etmenizi ve görüntülemenizi sağlar. Pencerenin üst kısmında yer alan menüyü kullanarak kablosuz program içinde gezinebilirsiniz.

#### VI-3-1. Link Durumu



“Link Durumu” sayfası mevcut kablosuz bağlantınız hakkında bilgiler gösterir.



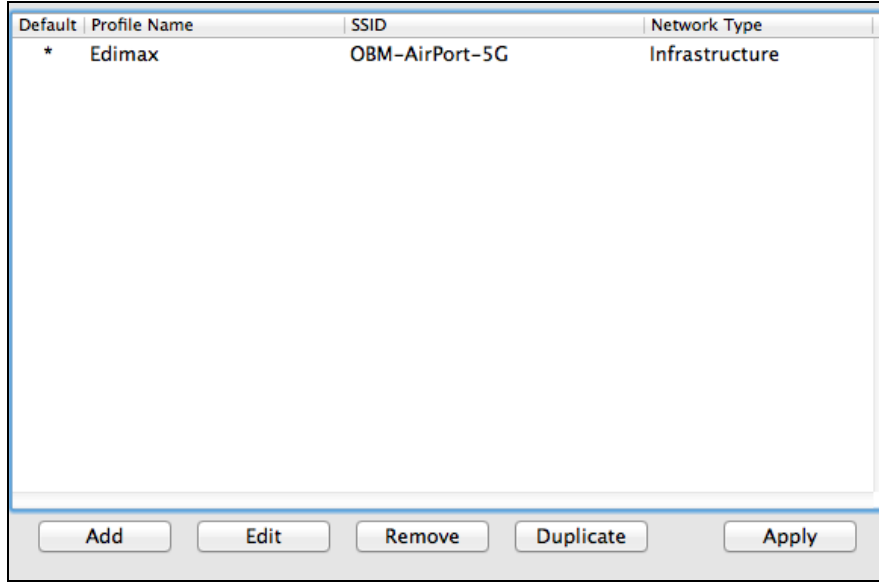
**Radyoyu KAPAT**

Adaptörün kablosuz radyosunu kapatır.

## VI-3-2. Profiller



“Profiller” penceresi “Profiller” olarak farklı bağlantı ayarlarını kaydetmenize imkan sağlar. Mevcut profiller “Profil Listesi” bölümünde listelenir.



<b>Ekle</b>	Manuel olarak yeni bir profil eklemek için yeni bir pencere açar.
<b>Güncelle</b>	Mevcut profili güncelle.
<b>Sil</b>	Mevcut (seçili) profili sil.
<b>Çoğalt</b>	Seçili profili çoğalt.
<b>Uygula</b>	Değişiklikleri kaydet.

## Profil Ekleme

“Ekle” seçtiğinizde yeni bir pencere açılacaktır. Güvenlik bilgileri ile birlikte profil adı ve SSID’yi giriniz, daha sonra “Tamam” butonuna tıklayınız.



**“Uygun Ağ” penceresinden de yeni bir profil ekleyebilirsiniz.**



**AdHoc ağları da desteklenmektedir – “Bu bir bilgisayardan bilgisayara (AdHoc ağı)...” etiketli kutuyu işaretleyiniz ve kanal seçimi yapınız.**

<b>Profil İsmi</b>	Profil için referans adı giriniz.
<b>SSID</b>	Bu profil için kullanılacak SSID’yi manuel olarak giriniz.
<b>Ağ Kimlik Doğrulama</b>	Belirlenmiş SSID için kullanılacak ağ kimlik doğrulama tipini seçiniz.
<b>Veri Şifreleme</b>	Belirlenmiş SSID için kullanılacak veri şifreleme tipini seçiniz.
<b>Ağ Anahtarı</b>	Belirlenmiş SSID için ağ anahtarı/şifresi giriniz.
<b>Ağ Anahtarını Doğrula</b>	Belirlenmiş SSID için ağ anahtarı/şifresini doğrulayınız.

### VI-3-3. Uygun Ağ



“Uygun Ağ” penceresi, her bir ağ için çeşitli kategorilerdeki bilgileri ile birlikte kapsama alanındaki tüm uygun Wi-Fi ağlarının listesini gösterir.

Associated	SSID	Channel	Network Type	Encryption	BSSID
	broadcom_2.4G	2	Infrastructure	WPA2-PSK AES	001a2b99d0e2
	Fon_AP	2	Infrastructure	WPA2-PSK AES	521a2b99d0e3
	!?!TLin-2.4G	2	Infrastructure	WPA2-PSK AES...	801f0275e723
	OBM-SMB-2.4G	6	Infrastructure	WPA(2)-PSK AES...	106f3fd00a40
	EDIMAX IP Cam-2.4G	6	Infrastructure	WPA-PSK TKIP	801f022efe81
	MERCURY_C23B80	6	Infrastructure	No Encryption	0c8268c23b80
	EdimaxHQ	9	Infrastructure	No Encryption	106f3f470400
	EdimaxHQ	9	Infrastructure	No Encryption	106f3f4703d0
	OBM_AE	11	Infrastructure	WPA2-PSK AES	109add8747cf
	EdimaxCV.setup 27	11	Infrastructure	No Encryption	801f02c2e727
	EDIMAX	11	Infrastructure	No Encryption	801f023c0e66
	2.4G testing	13	Infrastructure	No Encryption	801f0289c13c
	EdiPlug.Setup	2	Infrastructure	No Encryption	801f02d66a41
*	OBM-AirPort	6	Infrastructure	WPA(2)-PSK AES...	801f0288122a
		8	Infrastructure	WEP	2eb17fe0071e

Refresh Connect Add to Profile

<b>Tazele</b>	Uygun kablosuz ağların listesini tazele.
<b>Bağlan</b>	Seçili kablosuz ağa bağlan.
<b>Profil Ekle</b>	Yeni bir profil yaratmak için seçili kablosuz ağı kullan ( <b>VI-3-2. Profiller</b> bölümüne bakınız).

## VI-3-4. WPS



Wi-Fi Korumalı Kurulum, WPS uyumlu cihazlar arasında bağlantı kurmak için basit, alternatif bir yoldur. Modern kablosuz cihazların çoğunda cihaz üzerinde WPS'i aktive edecek WPS butonu bulunmaktadır. WPS, iki uyumlu cihaz arasında doğru zaman ve biçimde aktive edildiğinde, bu iki cihaz otomatik olarak birbirine bağlanacaktır.

WPS cihazların web kullanıcı ara yüzlerinden de aktive edilebilir, fiziksel olarak WPS butonuna basmak ile aynı işlevi görür (PBC ya da "butona basarak konfigürasyon" olarak da bilinir).

PIN kodu WPS de cihazın web kullanıcı ara yüzünden aktive edildiği başka bir WPS bağlantı kurma yöntemidir, kimlik tanıma ve doğrulama için iki cihaz arasında PIN kodu kullanımını içerir.

"WPS" sayfası, uygun WPS router ve erişim noktalarının listesini de içeren Kablosuz Korumalı Kurulum (WPS) hakkında bilgiler gösterir. PBC WPS ve PIN kodu WPS kurulum ile ilgili talimatlar aşağıdaki sayfada ayrı ayrı açıklanmıştır:

SSID	Channel	Security	BSSID
!LTLin-2.4G	2	WPA2-PSK AES...	801f0275e723
OBM-SMB-2.4G	6	WPA(2)-PSK AES...	106f3fd00a40
EDIMAX	11	No Encryption	801f023c0e66
2.4G testing	13	No Encryption	801f0289c13c
OBM-AirPort	6	WPA(2)-PSK AES...	801f0288122a

Please key the PIN code into your AP's config page   
PIN: 57099071

## PBC: Butona Basarak Konfigürasyon

EW-7811Un cihazında fiziksel olarak WPS butonu yoktur, fakat PBC WPS aşağıdaki adımların takip edilmesi ile bu sayfadan yürütülebilir:

1. WPS'i aktive etmek için **kablosuz router/erişim noktanız** üzerindeki WPS butonuna belirlenen süre boyunca basınız.



**WPS'i aktive etmek için WPS butonuna ne kadar süre basmanız gerektiğini kablosuz cihazınızın talimatlarından lütfen kontrol ediniz.**

2. **İki dakika içerisinde**, "WPS" sayfasının sol alt köşesinde bulunan "PBC" butonuna tıklayınız. Kablosuz adaptör, kablosuz router/erişim noktanız ile bağlantı kuracaktır.



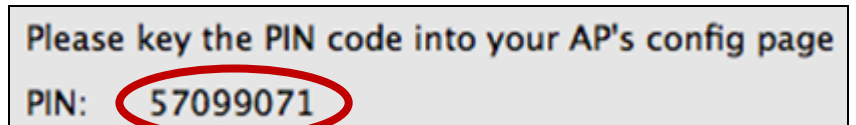
## PIN Kodu WPS

PIN kodu WPS cihazlar arasında PIN kodunun ilave kullanımını içerir. Bu yöntem, çoklu router/erişim noktası/kablosuz cihazın bulunduğu kalabalık kablosuz ortamlarda kimlik saptama ve doğrulama amaçlı kullanımlar için uygundur.

1. Kablosuz adaptörün PIN kodu, "WPS" sayfasının aşağı merkezinde "PIN" etiketinin yanında listelenmektedir. Kablosuz router/erişim noktanızın web kullanıcı ara yüzüne gidiniz ve doğru alana kablosuz adaptörün PIN kodunu giriniz ve kablosuz router/erişim noktanız için PIN kodu WPS'i aktive ediniz.



**Kablosuz router/erişim noktanızın web kullanıcı ara yüzüne nasıl erişeceğinizi ve PIN kodunu nereye gireceğinizi lütfen talimatlardan kontrol ediniz.**





**2. İki dakika içerisinde,** aşağıda gösterildiği gibi “SSID” listesinden kablosuz router/erişim noktanızı seçiniz ve daha sonra “WPS” sayfasının sol altında bulunan “PIN” butonuna tıklayınız. Kablosuz adaptör, kablosuz router/erişim noktanız ile bağlantı kuracaktır.

SSID	Channel	Security	BSSID
!7LTLin-2.4G	2	WPA2-PSK AES...	801f0275e723
OBM-SMB-2.4G	6	WPA(2)-PSK AES...	106f3fd00a40
EDIMAX	11	No Encryption	801f023c0e66
2.4G testing	13	No Encryption	801f0289c13c
OBM-AirPort	6	WPA(2)-PSK AES...	801f0288122a



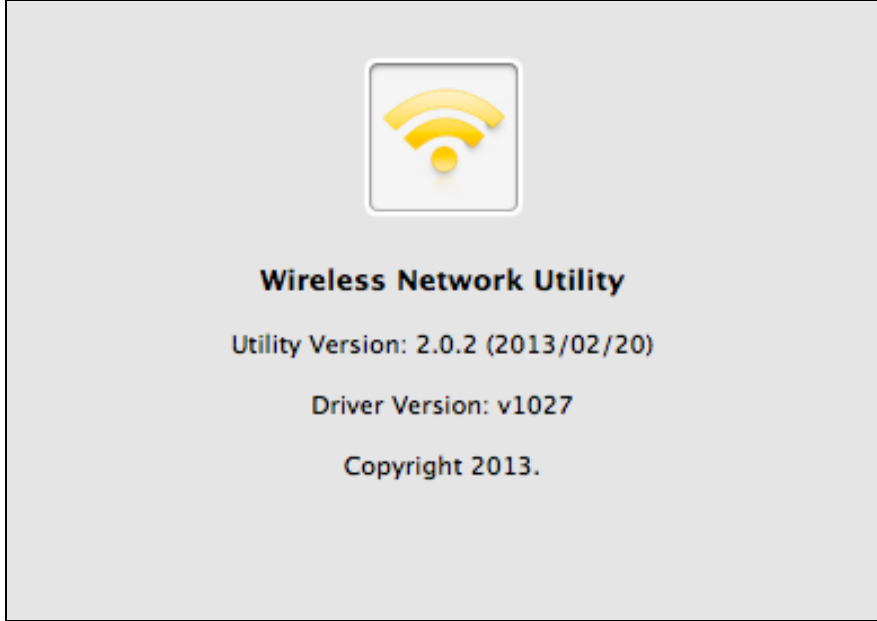
Aşağıda “WPS” sayfasındaki butonların genel açıklamaları mevcuttur:

<b>Tara</b>	Uygun kablosuz ağların listesini tazele.
<b>PIN</b>	İki dakika için kablosuz adaptör üzerindeki PIN kodu WPS'i aktive et.
<b>PBC</b>	İki dakika için kablosuz adaptör üzerindeki Butona Basarak Konfigürasyon (PBC) WPS'i aktive et.

## VI-3-5. Bilgi



“Bilgi” penceresi kablosuz programın ve sürücünün versiyonu gibi çeşitli bilgileri gösterir.



## COPYRIGHT

Copyright © Edimax Technology Co., Ltd. all rights reserved. No part of this publication may be reproduced, transmitted, transcribed, stored in a retrieval system, or translated into any language or computer language, in any form or by any means, electronic, mechanical, magnetic, optical, chemical, manual or otherwise, without the prior written permission from Edimax Technology Co., Ltd.

Edimax Technology Co., Ltd. makes no representations or warranties, either expressed or implied, with respect to the contents hereof and specifically disclaims any warranties, merchantability, or fitness for any particular purpose. Any software described in this manual is sold or licensed as is. Should the programs prove defective following their purchase, the buyer (and not this company, its distributor, or its dealer) assumes the entire cost of all necessary servicing, repair, and any incidental or consequential damages resulting from any defect in the software. Edimax Technology Co., Ltd. reserves the right to revise this publication and to make changes from time to time in the contents hereof without the obligation to notify any person of such revision or changes.

The product you have purchased and the setup screen may appear slightly different from those shown in this QIG. The software and specifications are subject to change without notice. Please visit our website [www.edimax.com](http://www.edimax.com) for updates. All brand and product names mentioned in this manual are trademarks and/or registered trademarks of their respective holders.

## **Federal Communication Commission Interference Statement**

This equipment has been tested and found to comply with the limits for a Class B digital device, pursuant to Part 15 of FCC Rules. These limits are designed to provide reasonable protection against harmful interference in a residential installation. This equipment generates, uses, and can radiate radio frequency energy and, if not installed and used in accordance with the instructions, may cause harmful interference to radio communications. However, there is no guarantee that interference will not occur in a particular installation. If this equipment does cause harmful interference to radio or television reception, which can be determined by turning the equipment off and on, the user is encouraged to try to correct the interference by one or more of the following measures:

1. Reorient or relocate the receiving antenna.
2. Increase the separation between the equipment and receiver.
3. Connect the equipment into an outlet on a circuit different from that to which the receiver is connected.
4. Consult the dealer or an experienced radio technician for help.

### **FCC Caution**

This device and its antenna must not be co-located or operating in conjunction with any other antenna or transmitter. This device complies with Part 15 of the FCC Rules. Operation is subject to the following two conditions: (1) this device may not cause harmful interference, and (2) this device must accept any interference received, including interference that may cause undesired operation. Any changes or modifications not expressly approved by the party responsible for compliance could void the authority to operate equipment.

### **Federal Communications Commission (FCC) Radiation Exposure Statement**

This equipment complies with FCC radiation exposure set forth for an uncontrolled environment. In order to avoid the possibility of exceeding the FCC radio frequency exposure limits, human proximity to the antenna shall not be less than 2.5cm (1 inch) during normal operation.

### **Federal Communications Commission (FCC) RF Exposure Requirements**

This EUT is compliance with SAR for general population/uncontrolled exposure limits in ANSI/IEEE C95.1-1999 and had been tested in accordance with the measurement methods and procedures specified in OET Bulletin 65 Supplement C. The equipment version marketed in US is restricted to usage of the channels 1-11 only.

## **R&TTE Compliance Statement**

This equipment complies with all the requirements of DIRECTIVE 1999/5/EC OF THE EUROPEAN PARLIAMENT AND THE COUNCIL of March 9, 1999 on radio equipment and telecommunication terminal equipment and the mutual recognition of their conformity (R&TTE). The R&TTE Directive repeals and replaces in the directive 98/13/EEC (Telecommunications Terminal Equipment and Satellite Earth Station Equipment) As of April 8, 2000.

### **Safety**

This equipment is designed with the utmost care for the safety of those who install and use it. However, special attention must be paid to the dangers of electric shock and static electricity when working with electrical equipment. All guidelines of this and of the computer manufacture must therefore be allowed at all times to ensure the safe use of the equipment.

### **EU Countries Intended for Use**

The ETSI version of this device is intended for home and office use in Austria, Belgium, Bulgaria, Cyprus, Czech, Denmark, Estonia, Finland, France, Germany, Greece, Hungary, Ireland, Italy, Latvia, Lithuania, Luxembourg, Malta, Netherlands, Poland, Portugal, Romania, Slovakia, Slovenia, Spain, Sweden, Turkey, and United Kingdom. The ETSI version of this device is also authorized for use in EFTA member states: Iceland, Liechtenstein, Norway, and Switzerland.

### **EU Countries Not Intended for Use**

None.

## EU Declaration of Conformity

- English:** This equipment is in compliance with the essential requirements and other relevant provisions of Directive 1999/5/EC, 2009/125/EC.
- Français:** Cet équipement est conforme aux exigences essentielles et autres dispositions de la directive 1999/5/CE, 2009/125/CE.
- Čeština:** Toto zařízení je v souladu se základními požadavky a ostatními příslušnými ustanoveními směrnic 1999/5/ES, 2009/125/ES.
- Polski:** Urządzenie jest zgodne z ogólnymi wymaganiami oraz szczególnymi warunkami określonymi Dyrektywą UE 1999/5/EC, 2009/125/EC.
- Română:** Acest echipament este în conformitate cu cerințele esențiale și alte prevederi relevante ale Directivei 1999/5/CE, 2009/125/CE.
- Русский:** Это оборудование соответствует основным требованиям и положениям Директивы 1999/5/EC, 2009/125/EC.
- Magyar:** Ez a berendezés megfelel az alapvető követelményeknek és más vonatkozó irányelveknek (1999/5/EK, 2009/125/EC).
- Türkçe:** Bu cihaz 1999/5/EC, 2009/125/EC direktifleri zorunlu istekler ve diğer hükümlerle ile uyumludur.
- Українська:** Обладнання відповідає вимогам і умовам директиви 1999/5/EC, 2009/125/EC.
- Slovenčina:** Toto zariadenie spĺňa základné požiadavky a ďalšie príslušné ustanovenia smerníc 1999/5/ES, 2009/125/ES.
- Deutsch:** Dieses Gerät erfüllt die Voraussetzungen gemäß den Richtlinien 1999/5/EC, 2009/125/EC.
- Español:** El presente equipo cumple los requisitos esenciales de la Directiva 1999/5/EC, 2009/125/EC.
- Italiano:** Questo apparecchio è conforme ai requisiti essenziali e alle altre disposizioni applicabili della Direttiva 1999/5/CE, 2009/125/CE.
- Nederlands:** Dit apparaat voldoet aan de essentiële eisen en andere van toepassing zijnde bepalingen van richtlijn 1999/5/EC, 2009/125/EC.
- Português:** Este equipamento cumpre os requisitos essenciais da Directiva 1999/5/EC, 2009/125/EC.
- Norsk:** Dette utstyret er i samsvar med de viktigste kravene og andre relevante regler i Direktiv 1999/5/EC, 2009/125/EC.
- Svenska:** Denna utrustning är i överensstämmelse med de väsentliga kraven och övriga relevanta bestämmelser i direktiv 1999/5/EG, 2009/125/EG.
- Dansk:** Dette udstyr er i overensstemmelse med de væsentligste krav og andre relevante forordninger i direktiv 1999/5/EC, 2009/125/EC.
- Suomi:** Tämä laite täyttää direktiivien 1999/5/EY, 2009/125/EY oleelliset vaatimukset ja muut asiaankuuluvat määräykset.

FOR USE IN 



---

## WEEE Directive & Product Disposal



At the end of its serviceable life, this product should not be treated as household or general waste. It should be handed over to the applicable collection point for the recycling of electrical and electronic equipment, or returned to the supplier for disposal.

## Declaration of Conformity

We, Edimax Technology Co., Ltd., declare under our sole responsibility, that the equipment described below complies with the requirements of the European R&TTE directives.

**Equipment: N150 Wireless LAN USB Adapter**

**Model No.: EW-7811Un**

The following European standards for essential requirements have been followed:

### Directives 1999/5/EC

Spectrum : ETSI EN 300 328 V1.8.1 (2012-06);  
EMC : EN 301 489-1 V1.9.2 (2011-09);  
EN 301 489-17 V2.2.1 (2012-09);  
Safety (LVD) : IEC 60950-1:2005 (2<sup>nd</sup> Edition); Am 1:2009  
EN 60950-1:2006+A11:2009+A1:2010+A12:2011

EMF : EN 62311:2008

### Directives 2006/95/EC

Safety (LVD) : IEC 60950-1:2005 (2<sup>nd</sup> Edition); Am 1:2009  
EN 60950-1:2006+A11:2009+A1:2010+A12:2011

Edimax Technology Co., Ltd.  
No. 3, Wu Chuan 3<sup>rd</sup> Road,  
Wu-Ku Industrial Park,  
New Taipei City, Taiwan



Date of Signature: March 31st, 2014

Signature: \_\_\_\_\_

A handwritten signature in black ink, appearing to read 'Albert Chang', written over a horizontal line.

Printed Name: Albert Chang

Title: Director

Edimax Technology Co., Ltd.

